

Sådan vil post-COVID arbejdspladsen se ud ifølge Fortune 500 ledere

Med udsigt til snarlige vacciner og medarbejdere, der er ivrige efter at vende tilbage til arbejdspladsen, begynder arbejdsgivere i USA at overveje, hvornår og hvordan de vil genåbne deres kontorer.

Great Place to Work har spurgt 79 ledere fra arbejdspladser på den amerikanske pendant til Danmarks Bedste Arbejdspladser®, Fortune 500, hvordan de forestiller sig, at deres arbejdspladser ser ud post-COVID.

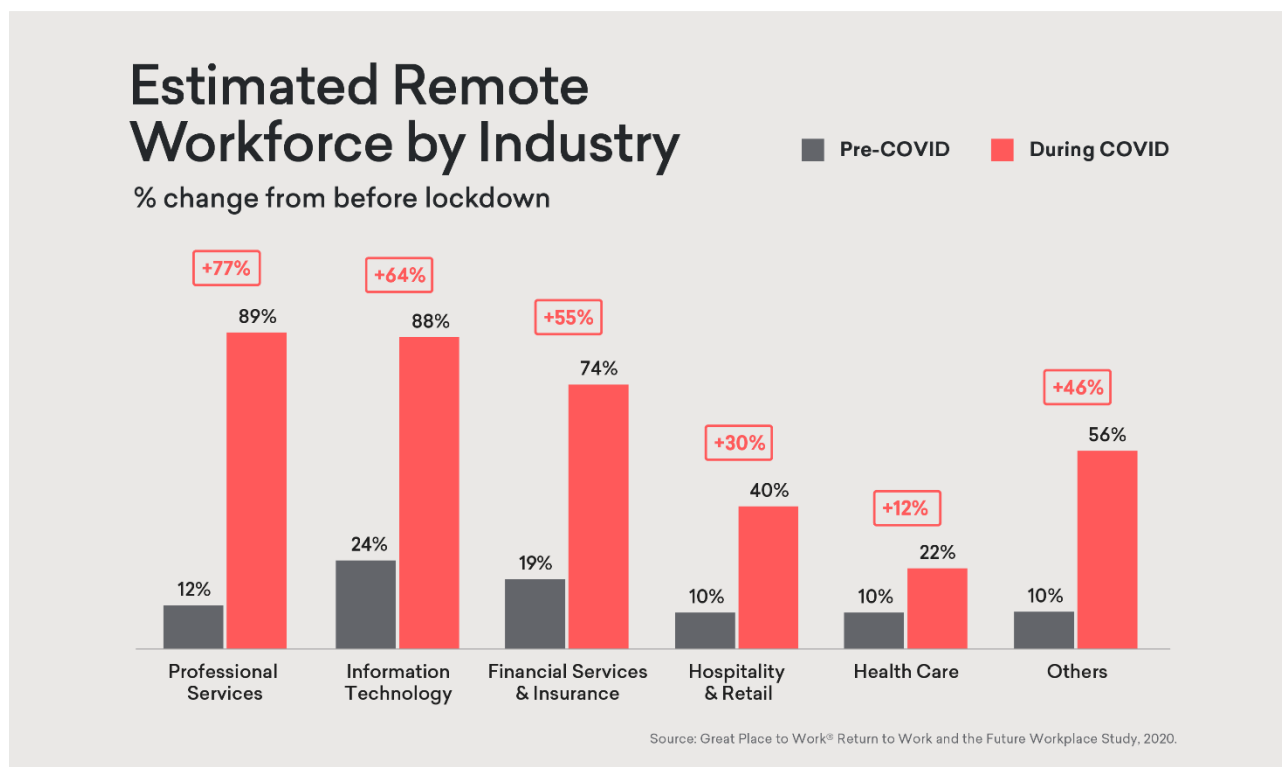
De fortæller her, hvordan de gør klar til, at medarbejderne kan vende tilbage til arbejdspladserne og hvilke ændringer - hvis nogen - de vil gennemføre post-COVID. Og selvom de indrømmer, at hjemmearbejde i nogen grad er kommet for at blive, så er der mange, der er helt klar til at bytte online-møder ud med fysiske møder igen.

Den COVID-drevne udvandring til cyberspace

Da pandemien ramte USA, kæmpede medarbejdere over hele landet med at etablere hjemmarbejdspladser og antallet af medarbejdere, som arbejdede hjemmefra firdobledes.

Før-COVID, var andelen af medarbejdere, som arbejdede hjemmefra bare 16% ifølge undersøgelsen.

Siden da er tallet steget til 65%, hvor størstedelen arbejder ved middagsbordet – i professional services brancher 89%, i IT-Branchen 88% og i den finansielle sektor og forsikring **74%** (se graferne nedenfor).



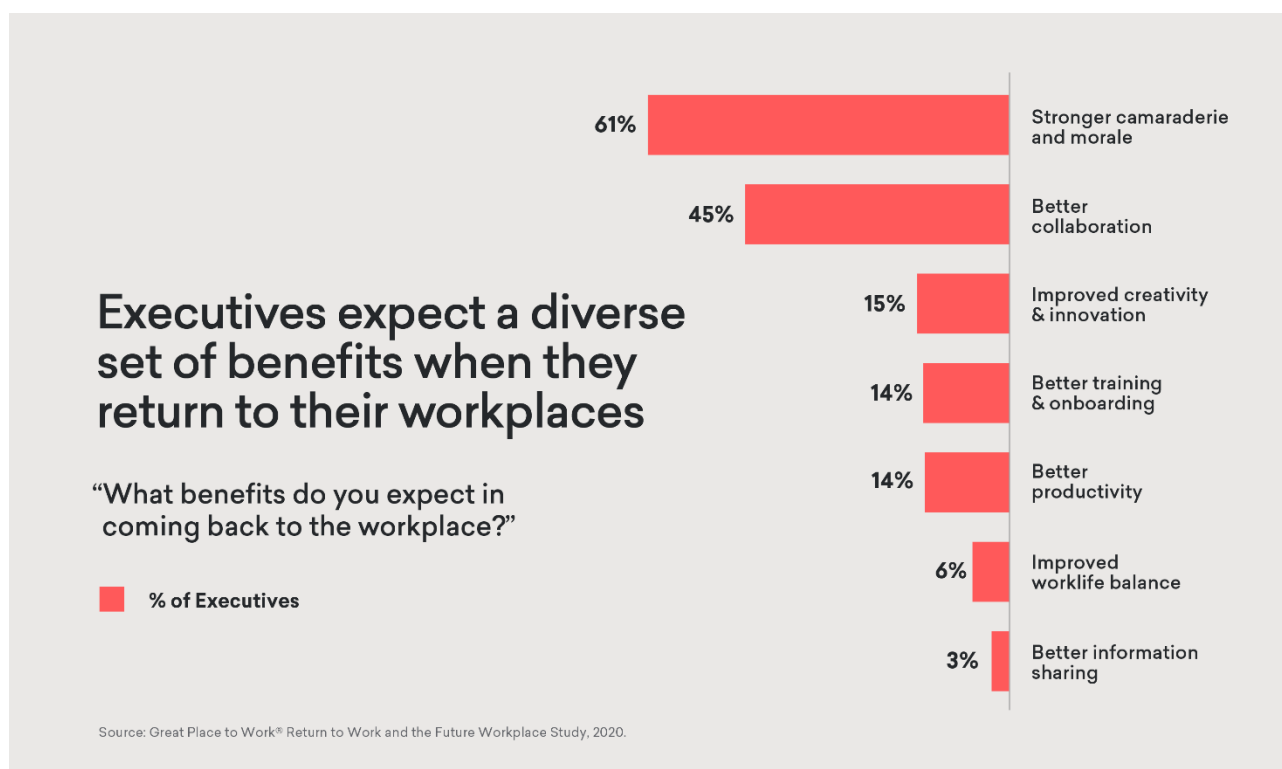
Ledere er ikke enige i, hvordan det at arbejde hjemmefra har påvirket arbejdspladskulturen og produktiviteten

Mens 50% af de adspurgte ledere ikke mente, at produktiviteten var blevet påvirket af hjemmearbejdet, mente 30%, at medarbejderne blev mere produktive af at arbejde hjemme. 20% oplevede, at resultaterne varierede fra enhed til enhed og at nogle blev mere effektive, mens andre blev mindre effektive.

På samme måde har lederne forskellige meninger med hensyn til de forventede produktivitetstigninger, når medarbejderne vender tilbage til arbejdspladserne igen. Kun 14% forventer bedre produktivitet i fremtiden (se grafer nedenfor).

30% af de adspurgte oplevede, at produktiviteten steg, da medarbejderne begyndte at arbejde hjemmefra.

Til gengæld er der mindst tre områder, som lederne forventer forbedret efter tilbagekomsten til kontorerne. Det drejer sig om fællesskabsfølelsen og moralen (61%), samt samarbejdet (45%).



Hvornår planlægger man at kunne vende tilbage til kontorerne?

Hvornår de adspurgte forventer, at det er muligt at vende tilbage, afhænger af, hvilke sikkerhedsforanstaltninger, der kan etableres og branchens karakter.

De fleste ledere regner med en tilbagevenden til arbejdspladsen inden for de næste 7-12 måneder (52%). Seks måneder er målet for 30% af de adspurgte ledere, og 13-18 måneder for 13%, mens 1% forventer, at der vil gå op til 19-24 måneder før, det bliver muligt at vende tilbage.

Ledere inden for Hotel- og restaurationsbranchen samt detailhandel forventer at vende tilbage hurtigere. Her forventer 78% at vende tilbage indenfor de næste 6 måneder.

Vacciner bydes velkommen

Vaccinetilgængelighed betragtes som et væsentligt udgangspunkt for en sikker tilbagevenden. Andre faktorer er forbedret behandling og test af COVID-19 og tilpasning af kontorlokaler, såsom klinikker på arbejdspladsen, temperaturkontrol og forbedret ventilation. (se diagram).

Same, same but different

Selvom de fleste forventer en tilbagevenden til arbejdspladserne, så vil måden, som arbejdspladserne er indrettet og fungerer på, formentlig ændre sig.

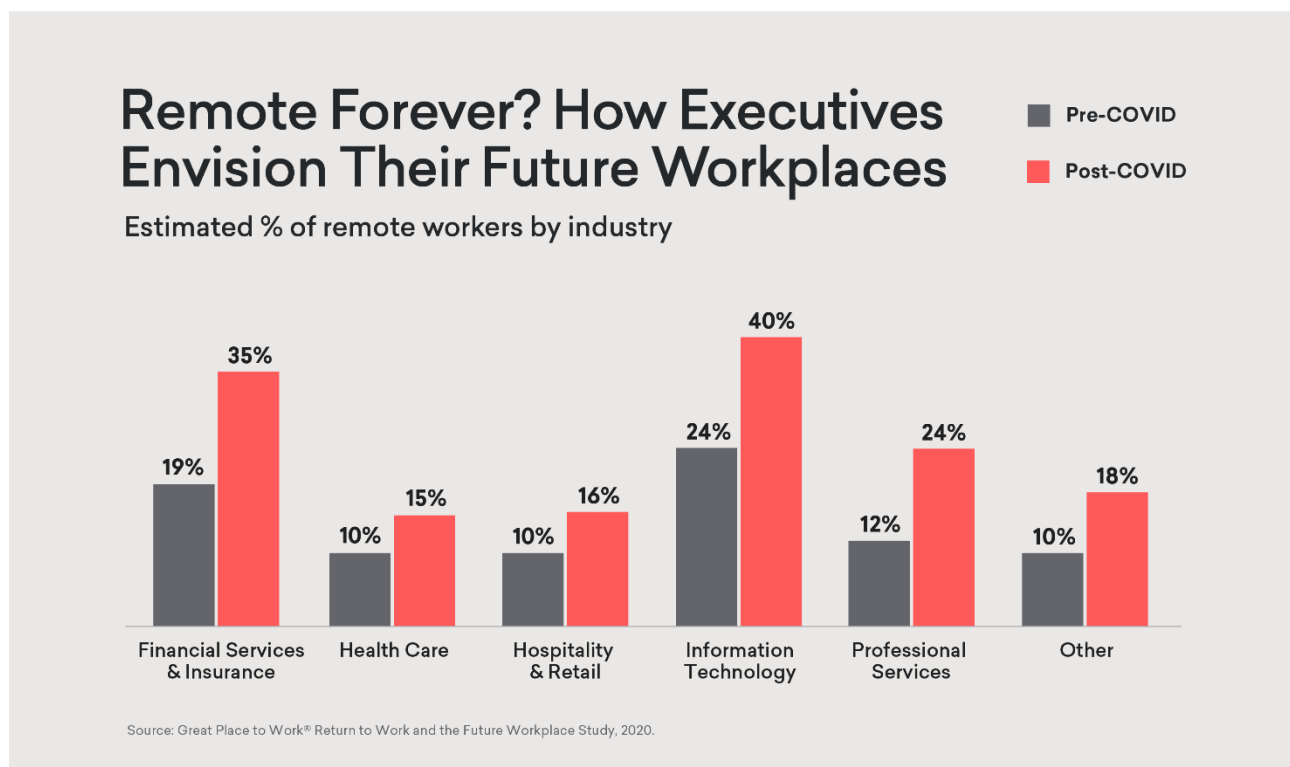
Mens langt størstedelen (86%) ikke forventer, at den geografiske beliggenhed vil ændre sig, så forventer over halvdelen, nemlig 58% at reducere det samlede kontorareal med mindst 10% i forhold til før-COVID-forhold. Mere end en tredjedel forventer at reducere sine kontorarealer med 25%.

58% af de adspurgte *Fortune* 500 ledere forudser at reducere deres kontorarealer i forhold til pre-COVID

Remote-first cultures and hybrid models vary by industry

Tre ud af fem ledere forventer, at op til 25% af deres arbejdsstyrke vil blive ved med at arbejde hjemmefra på fuld tid.

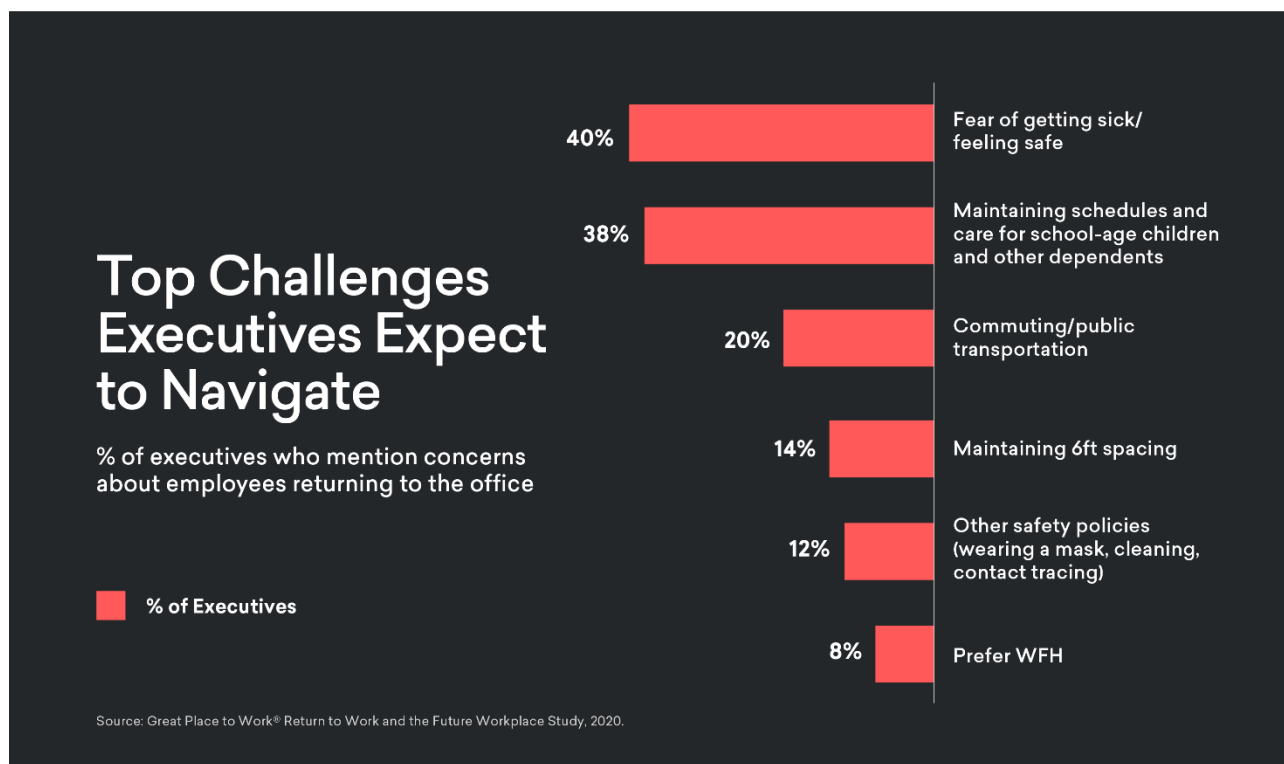
Indenfor teknologi og finansielle serviceydelser forventes op til henholdsvis 35 og 40% at fortsætte med at arbejde hjemmefra.



De største bekymringer i forhold til at vende tilbage

As employees return to the office, workplaces will likely say goodbye to old ways.

De adspurgte ledere forudser forskellige typer af bekymringer fra medarbejdernes side i forhold til at vende tilbage til arbejdspladsen. Helt grundlæggende en general bekymring for helbredet (40%), for muligheden for at være i stand til at tage sig af andre, som har behov for det (38%), og bekymringer i forhold til det at skulle pendle med offentlig trafik (20%) er det, som bekymrer mest.



For at sikre medarbejdernes tro på at det er forsvarligt at vende tilbage, overvejer lederne at etablere on-site klinikker med mulighed for test, temperaturmålinger og at sikre at det er muligt at holde forsvarlig afstand til hinanden.

Nogle af lederne holder sig underrettet om medarbejdernes behov ved at gennemføre løbende puls-målinger.

Hvordan understøtter man en succesfuld tibagvenden?

Både ledere og medarbejdere peger på flere forskellige muligheder for at sikre en god tilbagevenden til arbejdspladsen:

- Spørg medarbejderne, hvad der skal til for at det føles trygt at vende tilbage
- Etablér en task force eller et medarbejderudvalg, som holder fingeren på pulsen i forhold til, hvordan det går
- Støt ledere i at holde øje med, om medarbejderne har behov for yderligere støtte
- Etablér mulighed for at medarbejderne, som er vendt tilbage, kan holde kontakten og samarbejde med medarbejdere, som ikke er
- Tag i betragtning, om nogle medarbejdere har behov for støtte til at få passet børn

• Hvordan har dine medarbejdere det med at vende tilbage til kontoret?

- **Er dine medarbejdere mere produktive, når de arbejder hjemme, og trives de med det? Hvad bekymrer dem mest i forhold til at skulle vende tilbage til kontoret?**
- **Hvis du føler dig usikker på det, hjælper vi gerne med at få et klarere billede af det.**
- **Kontakt os her, hvis vi skal hjælpe dig med at gennemføre en kort pulse undersøgelse blandt dine medarbejdere**